

OPIS PRAC

Remont podstacji trakcyjnej PT Mydlniki (Kraków)

Inwestor:

PGE Energetyka Kolejowa Obsługa Sp. z o. o.
Hoża 63/67, 00-681 Warszawa



Data opracowania: październik 2025

1. Uwagi

- Wszyscy pracownicy muszą posiadać aktualne szkolenia BHP i przed przystąpieniem do pracy mieć odbyte szkolenia stanowiskowe.
- Prace mogą być prowadzone wyłącznie po uprzednim uzgodnieniu z Kierownikiem obiektu oraz Inspektorem Nadzoru.
- Roboty prowadzone będą na czynnym obiekcie, z tego względu przestrzeń objęta remontem powinna być ogrodzona i właściwie zabezpieczona.
- Wszelkie prace należy prowadzić zgodnie z zasadami wiedzy technicznej, w oparciu o obowiązujące przepisy i normy, przy zachowaniu przepisów BHP.
- Prace budowlano-montażowe prowadzić pod stałym nadzorem osoby posiadającej uprawnienia do pełnienia samodzielnych funkcji technicznych w budownictwie.
- Wykonywane roboty nie mogą spowodować przerwy w dostawie mediów, a jeżeli takie muszą nastąpić to tylko w uzgodnieniu z kierownictwem i poprzez zabezpieczenie instalacji i urządzeń na czas krótkotrwałej przerwy np. zasilenie urządzeń z innych obwodów.
- Stosowane materiały budowlane winny posiadać wymagane atesty, aprobaty i być dopuszczone do stosowania na terenie UE.
- Wykonawca jest odpowiedzialny za właściwe i zgodne z przeznaczeniem użycie materiałów.
- Wszystkie materiały, przed zastosowaniem muszą być skonsultowane i dopuszczone przez Inspektora Nadzoru. Wykonawca jest zobowiązany przed rozpoczęciem prac do przedstawienia atestów, aprobat i kart technicznych zaproponowanych przez siebie materiałów.
- Wszelkie nazwy zastosowanych materiałów w niniejszym opracowaniu mają wyłącznie charakter przykładowy. Inwestor nie narzuca konkretnych producentów. Wymaga się jednak zachowania parametrów nie gorszych od przyjętych w niniejszym opracowaniu i przedmiarze.
- Szczegółowy zakres robot budowlanych określony jest w przedmiarze robót i niniejszym opracowaniu.
- Wykonawca ma obowiązek szczegółowo dokumentować postęp prac, a w szczególności prac ulegających zakryciu.
- Na każde żądanie Inspektora, Wykonawca bez zbędnej zwłoki przekaże sporządzaną przez siebie dokumentację.

Uwaga: Niniejsze opracowanie rozpatrywać wyłącznie z przedmiarem robót.

2. Spis treści

| | |
|---|---|
| 1. Uwagi | 2 |
| 2. Spis treści | 3 |
| 3. Wstęp..... | 4 |
| 4. Dach | 4 |
| 4.1. Attyka | 4 |
| 4.2. Pokrycie dachowe | 4 |
| 5. Elewacja – cokół | 4 |
| 6. Opaska..... | 4 |
| 7. Wymiana uszkodzonych kasetonów | 5 |
| 8. Prace porządkowe | 5 |
| 9. Uwagi dla Oferentów | 5 |
| 10. Dokumentacja fotograficzna | 7 |

3. Wstęp

Przedmiotem opracowania jest wykonanie remontu podstawy trakcyjnej PT Mydlniki (Kraków).

4. Dach

Dach ogólnie w dobrym stanie. Przewiduje się drobne prace naprawcze attyk i pokrycia dachu.

4.1. Attyka

Zakres prac:

- rozbiórka pokrycia z papy ścian attyki,
- oczyszczenie, gruntowanie ścian attyki
- wykonanie pokrycia z papy podkładowej i nawierzchniowej,
- oczyszczenie, odtłuszczenie obróbki blacharskiej attyki,
- uszczelnienie połączeń obróbki blacharskiej,
- wymiana wkrętów typu „farmer”.

4.2. Pokrycie dachowe

Zakres prac:

- miejscowe podklejenie odwarstwiającej się papy,
- miejscowa poprawa spoin na łączeniu papy.

5. Elewacja – cokół

Występują liczne odwarstwienia tynku mozaikowego na cokole. Przewiduje się całkowitą wymianę tynku mozaikowego.

Zakres prac:

- skucie odwarstwiającego się tynku mozaikowego z cokołu,
- gruntowanie preparatem gruntującym,
- nałożenie siatki zbrojącej,
- wykonanie tynku mozaikowego /kolor podobny do istniejącego/.

6. Opaska

W celu prawidłowego odprowadzenia wody, należy poprawić istniejącą opaskę wokół budynku która obecnie jest zapadnięta z licznymi przeciwsпадkami.

Istniejąca opaska i chodniki wykonana z kostki na podsypce piaskowej, obrzeże 6x25 cm.

Przewiduje się całkowity demontaż kostki oraz obrzeży, wykonanie nowej podbudowy z półsuchego betonu, montaż zdemontowanej kostki i obrzeży. Przyjęto, że około 80% kostki powinno nadawać się po oczyszczeniu do ponownego montażu, natomiast przyjęto do montażu nowe obrzeża.

Zakres prac:

- rozebranie nawierzchni z istniejącej kostki, rozebranie obrzeży,
- czyszczenie kostki i obrzeży,
- profilowanie i zagęszczanie podłoża,
- montaż obrzeży za zaprawie betonowej,
- wykonanie podsypki piaskowej,
- wykonanie podbudowy z półsuchego betonu gr. 15 cm,
- montaż kostki.

7. Wymiana uszkodzonych kasetonów

Wszystkie uszkodzone kasetony sufitu podwieszanego typu Armstrong w części socjalno-technicznej należy wymienić na nowe. Przyjęto do wymiany około 6 m² kasetonów.

8. Prace porządkowe

Zdemontowany podczas prac gruz, papa muszą być na bieżąco usuwane z terenu prowadzonych robót. Nie dopuszcza się bezpodstawnego dłuższego niż to konieczne składowania tych odpadów w pobliżu budynku i najbliższym otoczeniu.

Odpady muszą być usuwane do odpowiednich kontenerów, a po ich wypełnieniu natychmiast wywiezione przez uprawnione firmy w celu utylizacji.

Zgodnie z ustawą o odpadach **Wykonawca** przejmuje **odpowiedzialność** za wytworzone w czasie realizacji zadania **odpady**, ich segregację, transport, składowanie i **utylizację**, oraz zobowiązuje się do przestrzegania wydanych w tym zakresie przepisów, a na żądanie Zamawiającego zobowiązany jest przedstawić stosowne dowody dotyczące składowania i **utylizacji**.

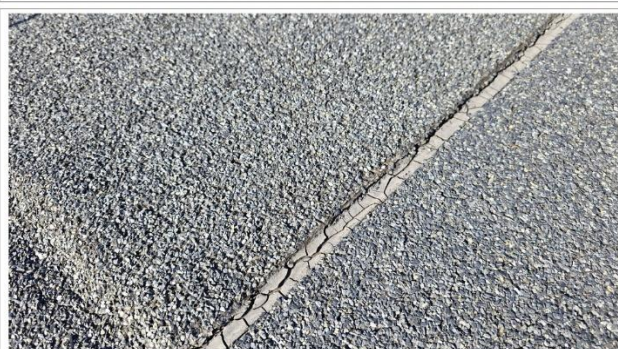
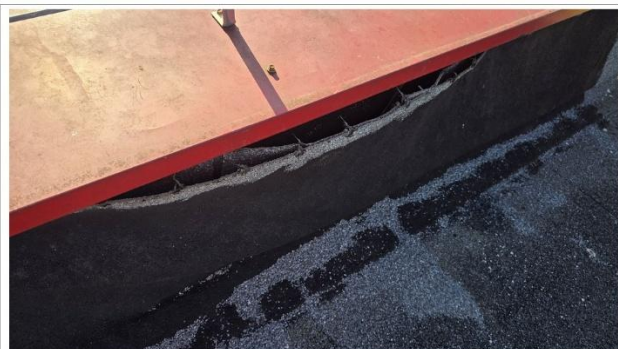
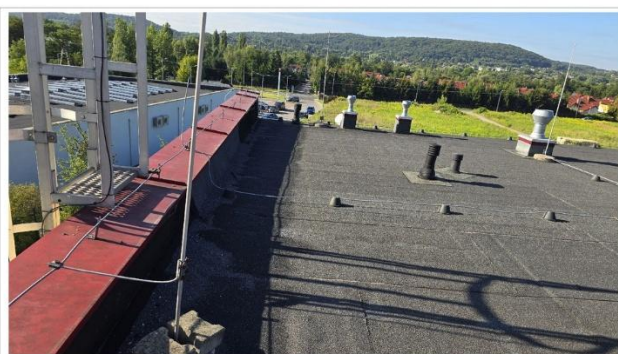
9. Uwagi dla Oferentów

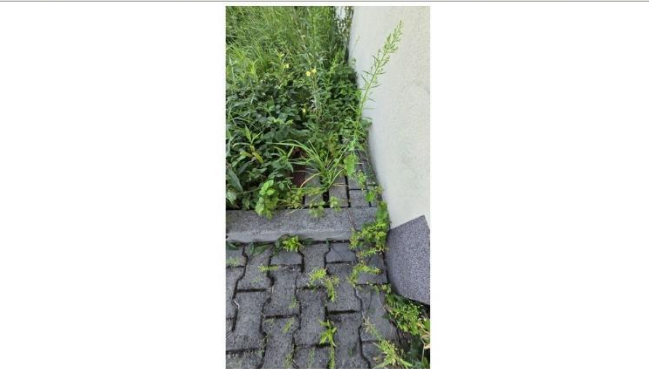
9.1. Oferent wkalkuluje w cenę wszelkie dodatkowe czynności które są niezbędne do prawidłowego wykonania robót zgodnie z technologią i sztuką budowlaną, a nie zostały uwzględnione w przedmiarze, a także wszelkie czynności pomocnicze związane z wykonywanymi pracami, takie jak:

- wykonanie zabezpieczenia urządzeń, miejsca prowadzonych prac, itp.
- montaż i demontaż rusztowań, zwyżek, podnośników,
- oczywiste czynności wymagane przez technologię robót jak: czyszczenie, mycie, odfuszczenie powierzchni, gruntowanie,
- wszelkie prace porządkowe jak: zmycie, usunięcie odpadów, wywiezienie i utylizacja wszelkich odpadów.

- 9.2. Czynności, o których mowa powyżej nie dotyczą robót dodatkowych i robót których nie dało się przewidzieć na etapie przygotowywania przedmiaru i niniejszego opracowania.
- 9.3. Niniejszy opis prac oraz przedmiar robót są równoważne. Oznacza to, że w przypadku braku jakiejkolwiek czynności w przedmiarze, a zawartej w opisie, przedmiar należy we własnym zakresie uzupełnić o wykonanie tej czynności. Analogicznie tyczy się to czynności zawartej w przedmiarze, a nie zawartej w niniejszym opisie. Wówczas taką czynność należy traktować jako obowiązującą do wykonania. W przypadku różnic dotyczących przyjętych rozwiązań materiałowych, technologicznych, itp. jako priorytetowy należy stosować przedmiar robót.
- 9.4. Oferent uprawniony jest do zadawania pytań związanych z przyjętą technologią i zakresem będącym przedmiotem zamówienia.
- 9.5. Szczegóły dotyczące wymaganej dokumentacji powykonawczej zostaną przedstawione na etapie zamówienia.

10. Dokumentacja fotograficzna





Data opracowania: październik 2025